

Aleksander
Kosiba

ŚNIEGI, LÓDOWCE ŁĄDOŁODY

Śniegi, lodowce, lądolody
Aleksandra Kosiby:
lwowska tradycja badań
polarnych

Marek Kasprzak, Krzysztof Migąła



Uniwersytet
Wrocławski

W tej prezentacji:



- O Antonim B. Dobrowolskim i jego przemyśleniach
- Badania kriosfery – nie tylko Dobrowolski
- Wątek H. Arctowskiego i Uniwersytetu Jana Kazimierza we Lwowie
- Wszy ratują polskich polarników
- Działalność badawcza i organizacyjna lwowskich profesorów we Wrocławiu
- Co pozostało z tej działalności?



De Gerlache:
*Piętnaście miesięcy na
oceanie antarktycznym*



Belgijska Wyprawa Antarktyczna (Belgica)

16 sierpnia 1897 – 5 listopada 1899

- Wyprawa bardzo ważna z punktu widzenia rozwoju polskich badań kriosfery

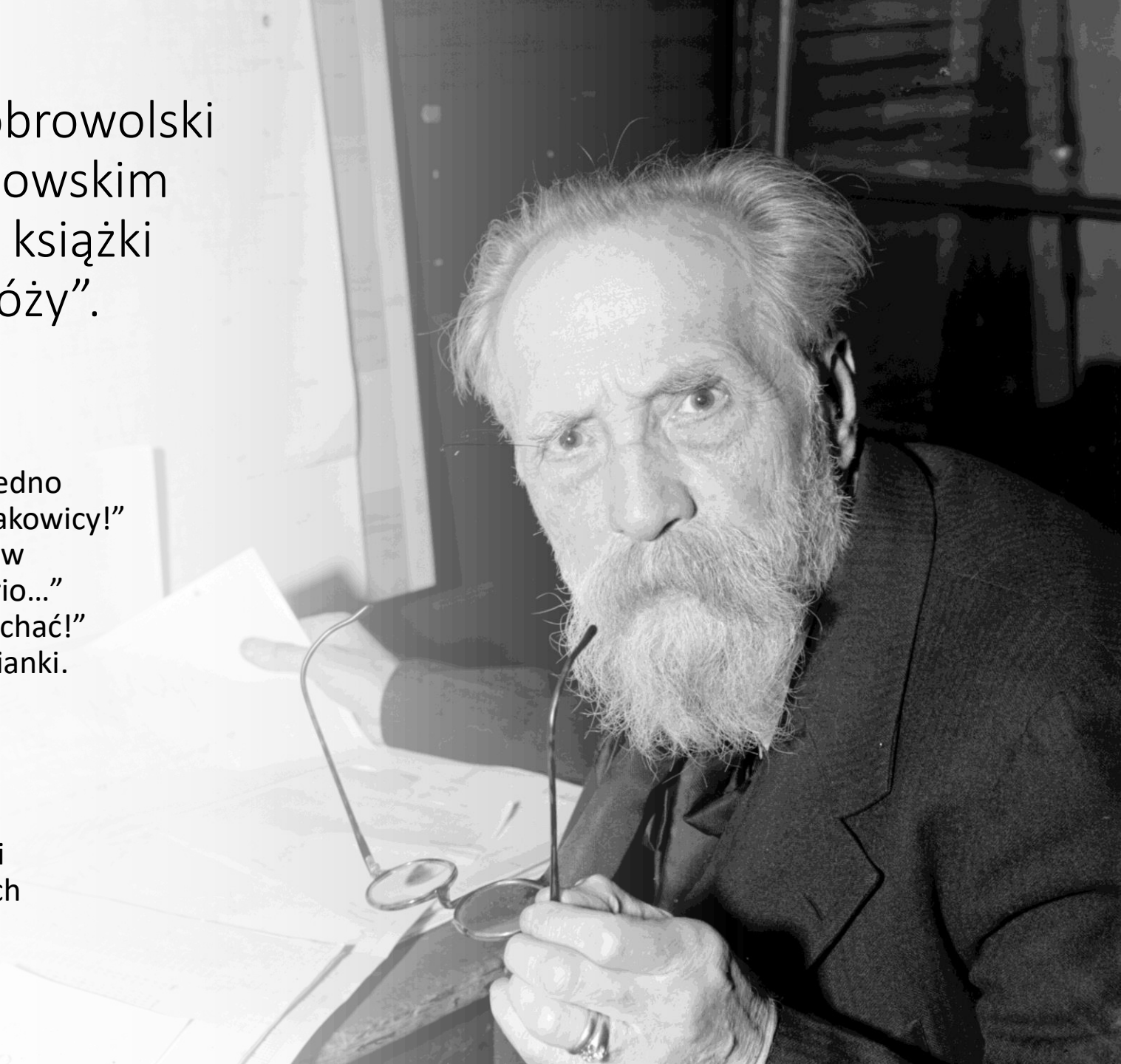


— W swojej autobiografii Dobrowolski tylko raz wspomina o Arctowskim (s. 309), w załączonym do książki urywku z „Dziennika Podróży”.

- (...) dopiero Henryk żartując pchnął mą głowę do ożywionej cerebracji: „Wiesz co, Antek, miejsce jedno wolne – jedź z nami! Na przykład jako asystent Rakowicy!” W jednej chwili cała sytuacja możliwa stanęła mi w głowie: „Czekaj, milcz, nie gadaj – bo ja myślę serio...” Decyzja przyszła mi jak błyskawica. „Ergo, chcę jechać!” Henryk aż skakał z radości wobec takiej niespodzianki.

Henryk Arctowski (1871–1958)

- Geograf, geofizyk, geolog, meteorolog, glaciolog i podróżnik, związany z badaniami krajów polarnych
- Obywatel świata, ale nie kosmopolita (!)



ANTONI BOLESŁAW DOBROWOLSKI



MÓJ ŻYCIORYS
NAUKOWY

Dobrowolski o kolegach:

- Doświadczenie wtedy zdobyte – prócz rozrostu doświadczenia naukowego – własną pracą i przyglądaniem się nie bardzo zresztą skomplikowanej, przeważnie kolekcjonerskiej robocie mych towarzyszy – polegało głównie na poznaniu nie znanych mi dotąd typów pracowników naukowych.
- (...) otóż najgorszym i najszkodliwszym typem pracownika nauki jest opisany już wyżej, pleniący się coraz rojniej, zachowujący się coraz bezczelniej mało zdolny karierowicz naukowy, zwłaszcza gdy brak mu również wszystkich trzech warunków: i kultury umysłu, i treningu naukowego, i gruntownej wiedzy fachowej. Staje się wtedy naukowym „macherem”, udającym badacza, podpatrującym innych, wykręcającym się od tematów trudniejszych, płodzącym imponujące ilości łatwizny i tandety, robiącym z każdego głupstwa „pracę naukową”, pchającym się na stanowiska, uprawiającym na polu nauki osobistą politykę i dyplomację, podkopy i intrygi.

ANTONI BOLESŁAW DOBROWOLSKI



MÓJ ŻYCIORYS
NAUKOWY

Dobrowolski o instytucjach:

- Otóż instytuty meteorologiczne (...) nie mają niestety ustawy instytutów naukowych; są urzędami. Grozi im niebezpieczeństwo może największe: biurokratyzowanie; zamiast hierarchii kwalifikacji, kompetencji realnych uzdolnionych - hierarchia rangi: departamenty, wydziały, referaty. Reżim i duch urzędniczy nie jest reżimem i duchem potrzebnym i skutecznym w instytucji naukowej lub naukowo-praktycznej, od zwykłego urzędu zupełnie odmiennej.
- Bo właśnie wszystko prowadzi tu, w ognisku żywej roboty, do zastoju, do rutyny, do pozorów pracy i do biurokratycznego zwyrodnienia (...) prowadzi do angażowania personelu nie według realnych kwalifikacji naukowych, ale według wygody dyrekcji; prowadzi do upadku.

ANTONI BOLESŁAW DOBROWOLSKI

MÓJ ŻYCIORYS
NAUKOWY

Dobrowolski o geofizyce i sobie:

- Fizycy dzisiejsi – w przeciwieństwie do fizyków dawnych, z żywymi zainteresowaniami geofizycznymi (...) – już od dłuższego czasu, zwłaszcza zaś odkąd ześrodkowali się na mikrofizyce, przestali zupełnie interesować się zjawiskami ziemskimi, niektórzy nawet nie wiedzieli dobrze, jakie to dyscypliny ogarnia nazwa „geofizyka”, a studenci dość często nie wiedzieli nawet o jej istnieniu.
- Niejeden czytelnik zdziwi się oczywiście, że tyle srok łapałem za ogon, zarzuci mi, że się „rozpraszałem”. Omyłka! Rozprasza się dyletant traktując wszystko po łebkach. Rozprasza się uczony, gdy przerzuca się przygodnie z tematu na temat, żadnego należyście nie opanowując, nie doprowadzając do określonych rozwiązań. Nie rozpraszał się jednak Humboldt, mimo że był prawnikiem i botanikiem, i magnetologiem, i meteorologiem, i geografem (...)

Uniwersytet Jana Kazimierza we Lwowie

- w 1920 roku powołano Katedrę Geofizyki i Meteorologii, którą rok później przekształcono w Instytut Geofizyki i Meteorologii
- Kierownikiem Katedry, a następnie Instytutu był przez cały okres jego istnienia do wybuchu II wojny światowej prof. Henryk Arctowski.



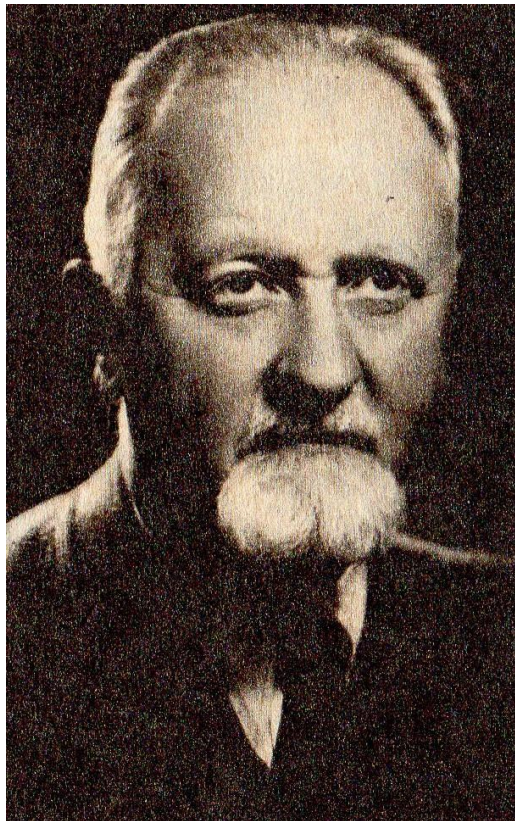
First Polish Greenland Expedition 1937: on the 80th anniversary of the event

Krzysztof Migala, Tymoteusz Sawiński and Jacek Piasecki

Institute of Geography & Regional Development, University of Wrocław, Pl. Uniwersytecki 1, 50–137 Wrocław, Poland (krzysztof.migala@uwr.edu.pl)

Received November 2016; first published online 9 May 2017

ABSTRACT. This paper describes the first Polish expedition to Greenland in 1937. The fieldwork was carried out in western Greenland at the eastern edge of Arfersiorfik Fjord between Disko Bay in the north and Nordre Strømfjord in the south. The main goal was to undertake a comprehensive study of a fragment of the Greenland ice sheet edge and its foreland focusing on a cartographic survey. The first ever map of this region entitled *The Polish expedition to give new names*. In the post-war history, expedition members exerted great influence on the development of Polish polar research.



Aleksander Kosiba
(1901–1981)

- geograf,
geofizyk,
glacjolog,
klimatolog

Piotr Köhler

Zakład Badań i Dokumentacji Polarnej im. Prof. Z. Czepego
Instytut Botaniki UJ, Kraków

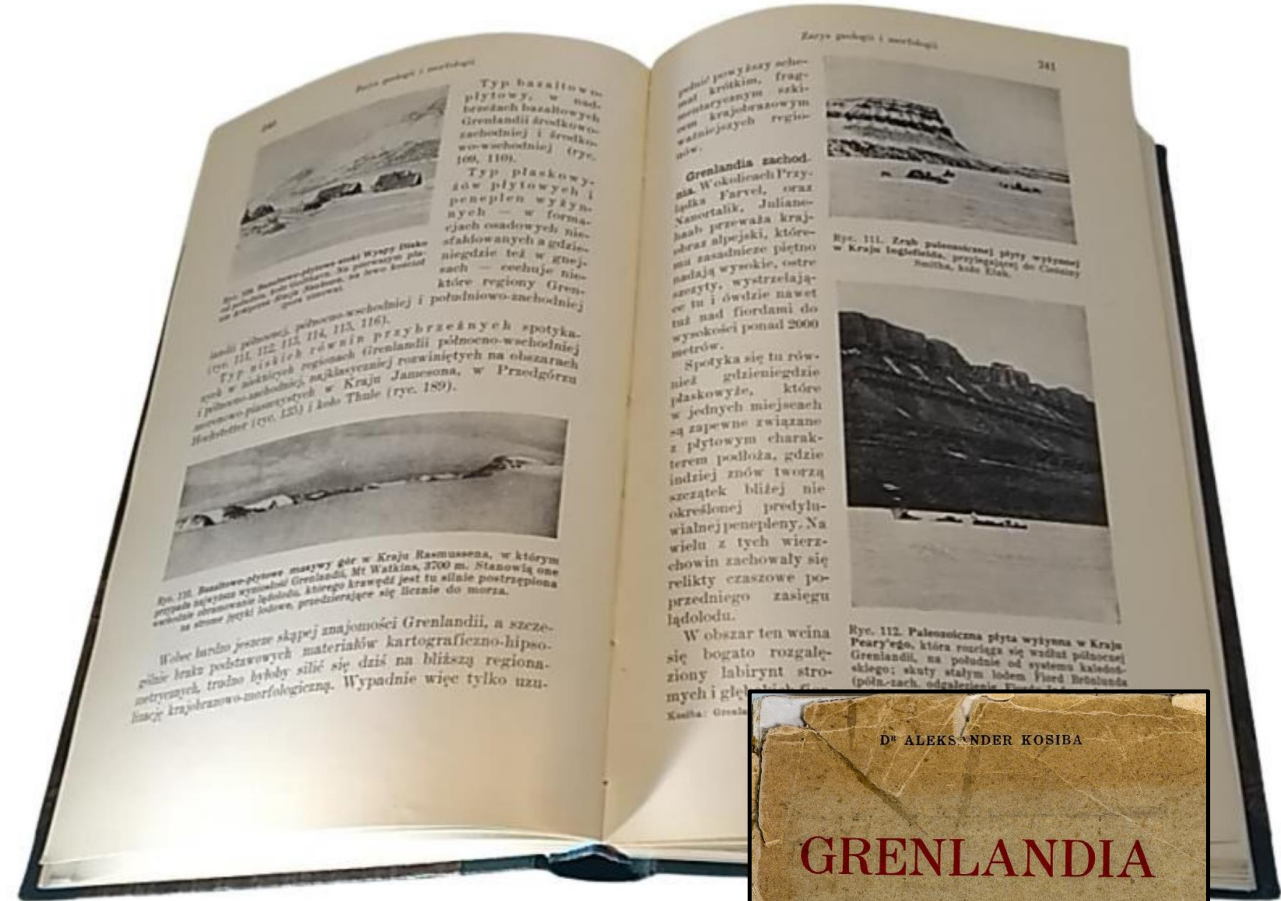
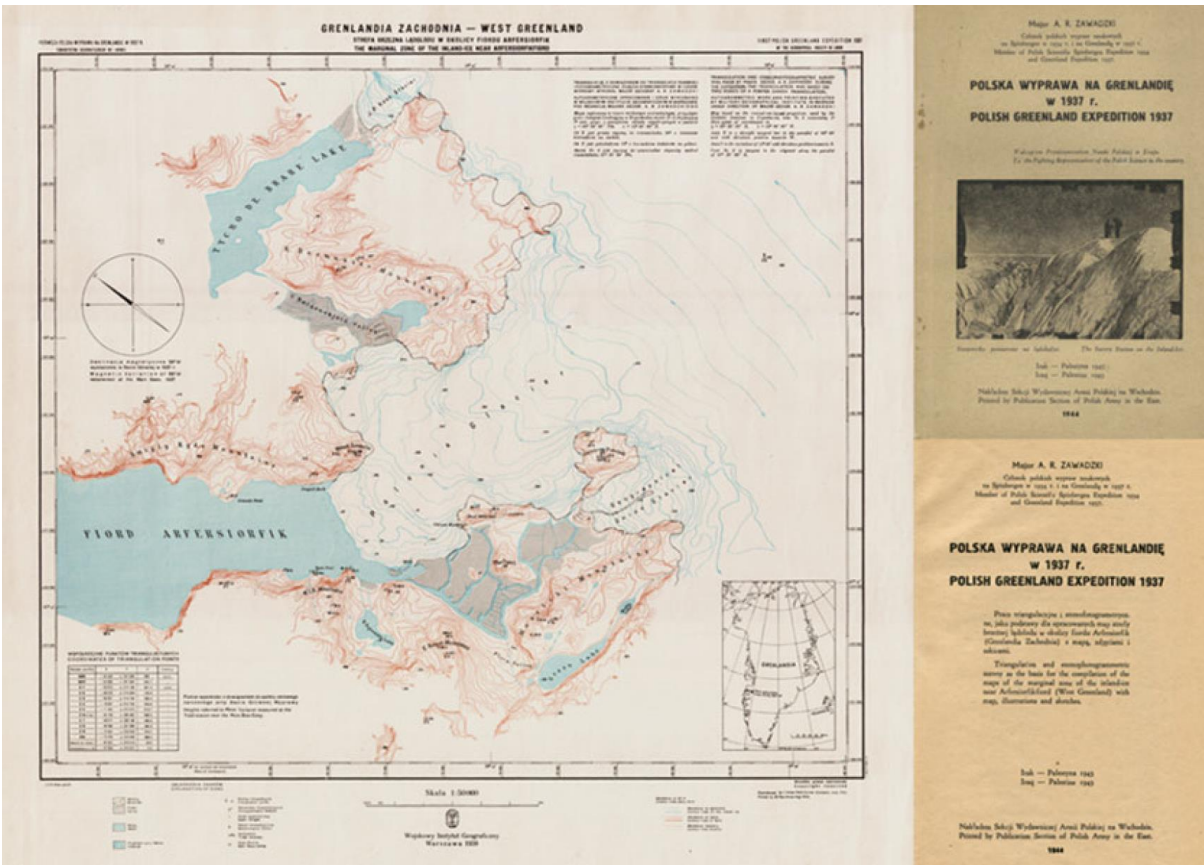
Kwartalnik Historii Nauki i Techniki R. 62: 2017 nr 4 s. 45–63

POLSKA WYPRAWA NA GRENLANDIĘ W 1937 R.

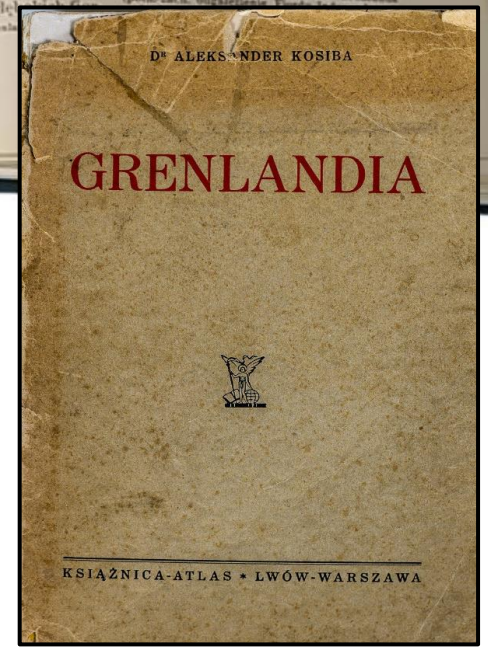


Fot. 1. Uczestnicy wyprawy na Grenlandię na pokładzie statku *Disco* w Kopenhadze, IX 1937 (od lewej): A. Zawadzki, A. Kosiba, S. Bernadzikiewicz, A. Gaweł, R. Wilczek, S. Siedlecki, A. Jahn. Dansk Presse Foto. Ze zbiorów Zakładu Badań i Dokumentacji Polarnej, Instytut Botaniki UJ (sygn. 9.IV.3 – A)

marginal zone of ice sheet in the Arfersiorfik Fiord area



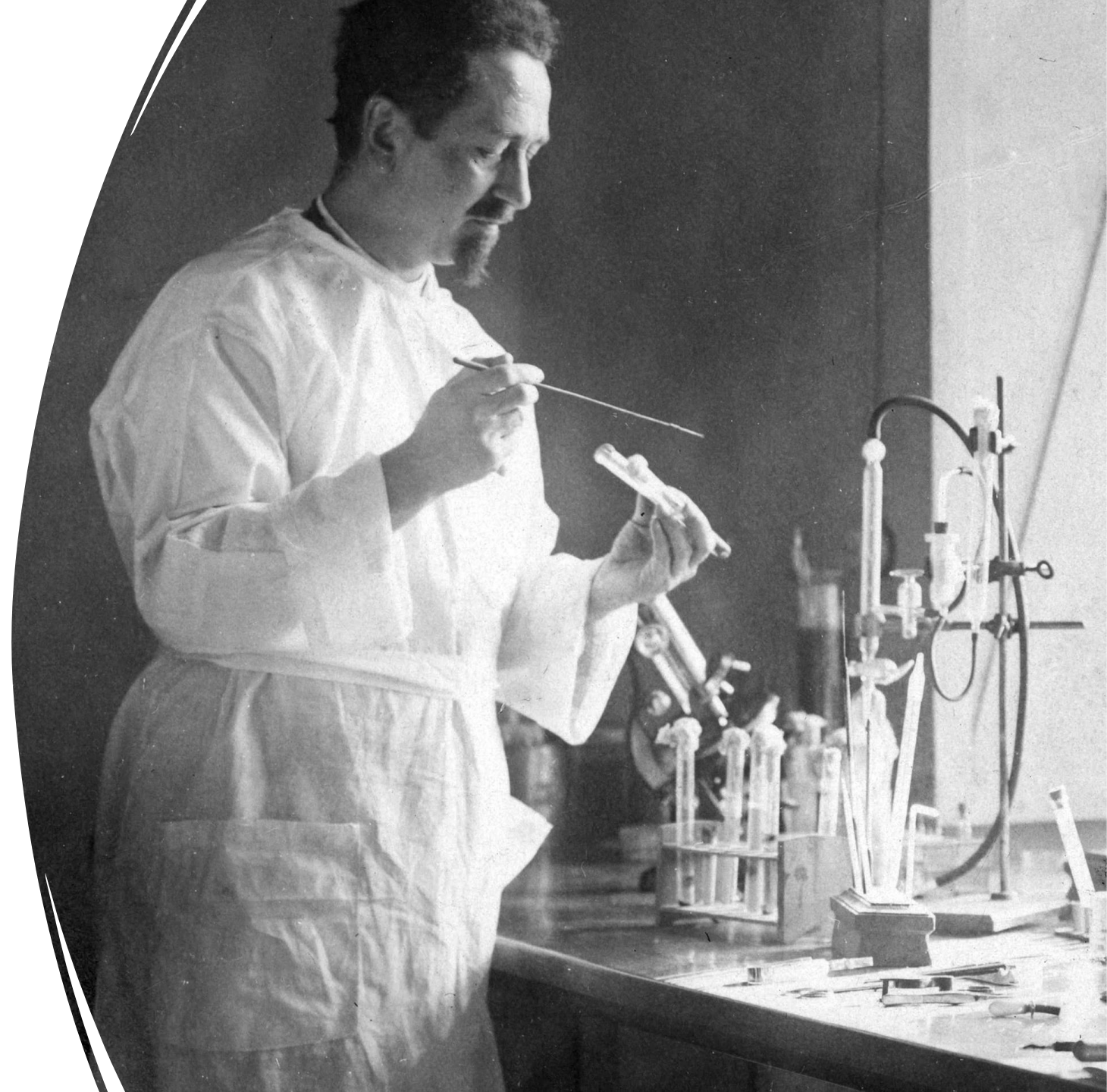
- W latach 1930–1938 A. Kosiba był uczestnikiem duńskich wypraw badawczych do Laponii , Grenlandii (1934), na Spitsbergen, Jan Mayen i na Islandię.
- Był organizatorem i kierownikiem pierwszej polskiej wyprawy Grenlandię (1937),
- Po powrocie wydał swoją pierwszą monografię naukową „Grenlandia” (1937),
- Na podstawie przeprowadzonych pomiarów, powstała też dokładna mapa fragmentu wyspy w skali 1:500 000

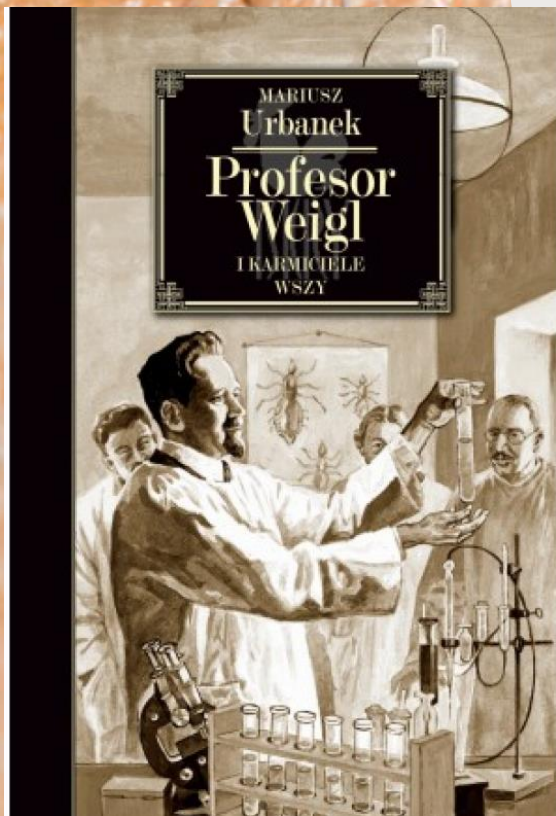


Rudolf Stefan Jan Weigl,
także Weigel (1883–1957)

II Wojna Światowa

- polski biolog, wynalazca pierwszej na świecie skutecznej szczepionki przeciw tyfusowi plamistemu
- Po wkroczeniu Niemców do Lwowa 30 czerwca 1941 i zamordowaniu przez nich w nocy z 3 na 4 lipca grupy 25 polskich profesorów i kilkunastu członków ich rodzin, Weigl dalej prowadził Instytut Badań nad Tyfusem Plamistym i Wirusami na potrzeby armii niemieckiej.
- Pomagał licznej rzeszy pozbawionych pracy profesorów i asystentów (zaangażował w badania i uratował 2–5 tys. osób).
- W 1942 został zgłoszony do Nagrody Nobla, której nie otrzymał ze względu na brak poparcia Niemców w rewanżu za odmowę podpisania Volkslisty i objęcia katedry w Berlinie.
- Po wojnie zwalczany przez władze komunistyczne, które udaremniły przyznanie mu w 1948 Nagrody Nobla.
- Karmienie wszy (*Trzecia część nocy*, 1971)





- Owady umieszczano w maleńkich klateczkach, z których jedna ścianka zbudowana była z drobnej siateczki, przez którą wszy mogły wyciągnąć ssawki
 - Pudełeczka, każde zawierające około 500 owadów, przypinało się elastycznymi paskami do skóry na nogach, mężczyźni na łydkach, kobiety - na udach, żeby móc ukryć krwawe ślady po ukąszeniach pod ubraniem
 - Pogryziona, czerwona skóra piekła i bolała, ale drapanie się było zakazane. Powodowało strupy, przez które wszy nie były w stanie się przebić.
 - Karmiciele mimo wcześniejszego zaszczepienia często zapadali na łagodniejszą odmianę tyfusu, nazywaną w Instytucie "chorobą zakładową", która mogła przebiegać bardzo ciężko, ale nie była śmiertelna. Po wyzdrowieniu karmili dalej.
 - Rekordziści karmili dziennie 8-10 tysięcy wszy, w ciągu miesiąca byli w stanie wykarmić w pełnym cyklu rozwoju do 32 tysięcy owadów, tracąc około litra krwi.
 - Kierownicy hodowli musieli pilnować, żeby hodowane w laboratorium wszy nie były karmione dłużej niż 45 minut, bo same nie potrafiły przerwać ssania i pękały.
-
- Do jelit wszy niewiele grubszymi od włosa kapilarami wstrzykiwano zarazki tyfusu, potem trzeba było karmić insekty ludzką krwią. Następnie z chorych owadów wydobywano pod mikroskopem jelita, które rozcierano w szklanych moździerzach i zalewano fenolem. Stąd prosta już była droga do uzyskania szczepionki, która zabezpieczała przez chorobą.
 - Prace Weigla dawały nadzieję na uratowanie milionów ludzi. Jego prace śledzili uczeni na całym świecie.
 - W 1930 roku Weigl został po raz pierwszy nominowany do Nagrody Nobla, co powtarzało się co roku. Do wybuchu II wojny światowej zebrał aż 75 nominacji.



Prof. Stanisław Kulczyński (1895–1975)

- polski botanik i polityk
- Pierwszy rektor połączonych Uniwersytetu Wrocławskiego i Politechniki Wrocławskiej w latach 1945–1951
- Wcześniej, w latach akademickich 1936/1937 i 1937/1938 był rektorem Uniwersytetu Jana Kazimierza we Lwowie. Zrezygnował ze stanowiska na początku stycznia 1938, protestując w ten sposób przeciwko naciskom wprowadzenia na uczelni getta ławkowego
- prof. Kulczyński przybył do Wrocławia już cztery dni po kapitulacji Festung Breslau i z grupą śmiałków w zrujnowanym mieście podjął się zadania zbudowania polskich szkół akademickich na ruinach niemieckich uczelni w okresie, gdy losy Wrocławia i jego przynależności państwowej nie były jeszcze przesądzone.
- Obrona Festung Breslau – bitwa toczona od 13 lutego do 6 maja 1945 we Wrocławiu i jego okolicach pomiędzy wojskami radzieckimi a niemieckimi. Jedna z ostatnich bitew II wojny światowej w Europie.
- on i jego współpracownicy przeszczepili ze Lwowa do Wrocławia najlepsze polskie tradycje akademickie i etos pracy naukowej.



Decyzja wojewody dolnośląskiego z 8 stycznia 2018 r.

W obronie Kulczyńskiego

Kamilla Jasińska

Prof. Stanisław Kulczyński (1895–1975), zasłużony organizator i pierwszy powojenny rektor Uniwersytetu i Politechniki we Wrocławiu, w kontekście tzw. ustawy dekomunizacyjnej został uznany przez Instytut Pamięci Narodowej za osobę niegodną funkcjonowania w przestrzeni publicznej.

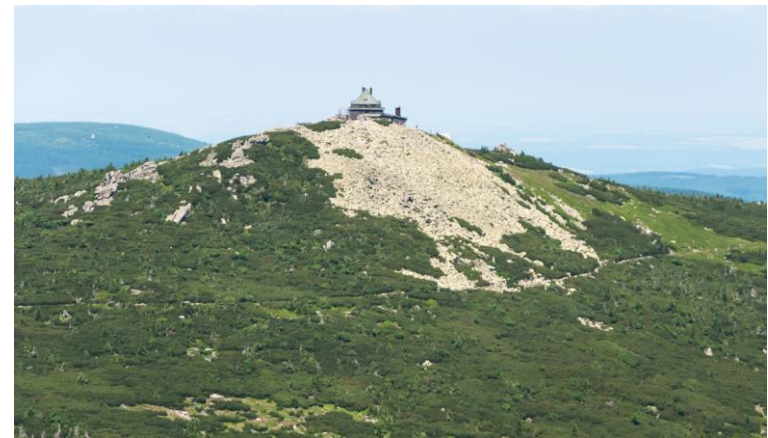
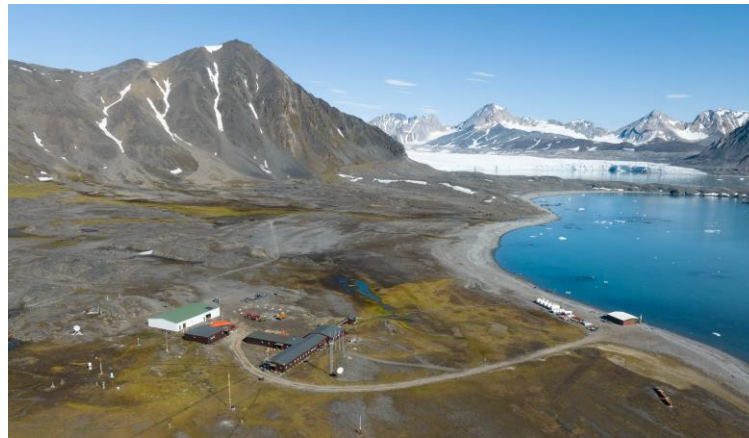
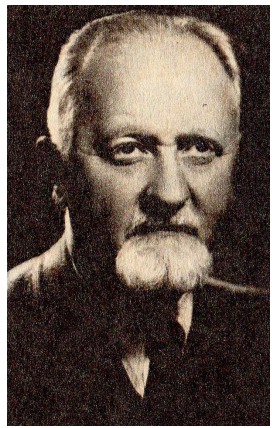


PRZEGLĄD UNIWERSYTECKI

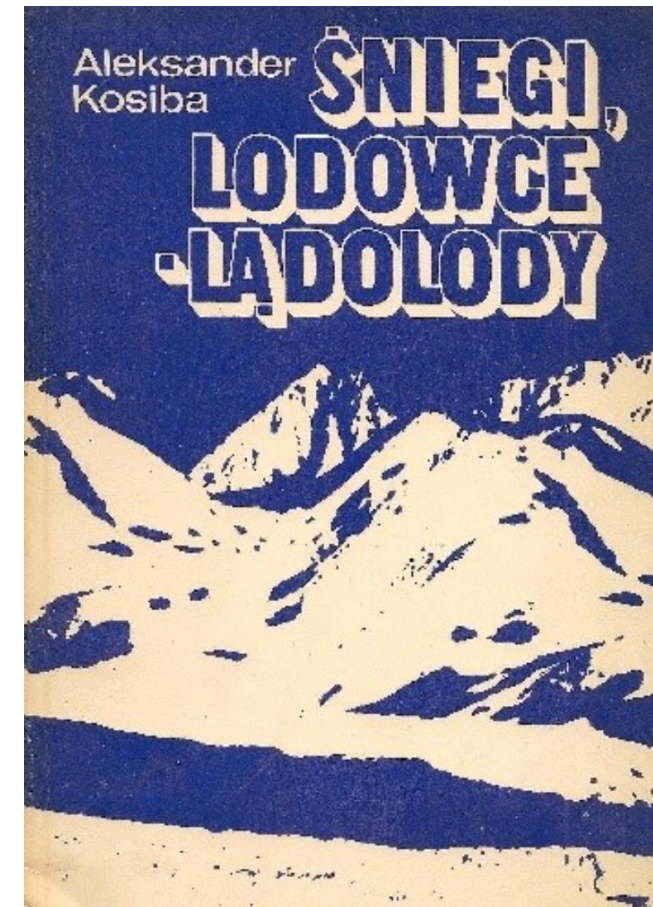
NR 5 | 220 | 2017

Nazwisko Stanisława Kulczyńskiego, umieszczone obok zbrodniarzy komunistycznych, działaczy NKWD i PZPR oraz ideologów komunizmu takich jako Karol Marks, znalazło się na liście blisko 150 nazw ulic wymagających wg IPN zmiany, jako nazwy wypełniające zapisy ustawy z dn. 1 kwietnia 2016 r. o zakazie propagowania komunizmu lub innego ustroju totalitarnego [...]. Wywołało to ogromne oburzenie m.in. wrocławskiego środowiska akademickiego.



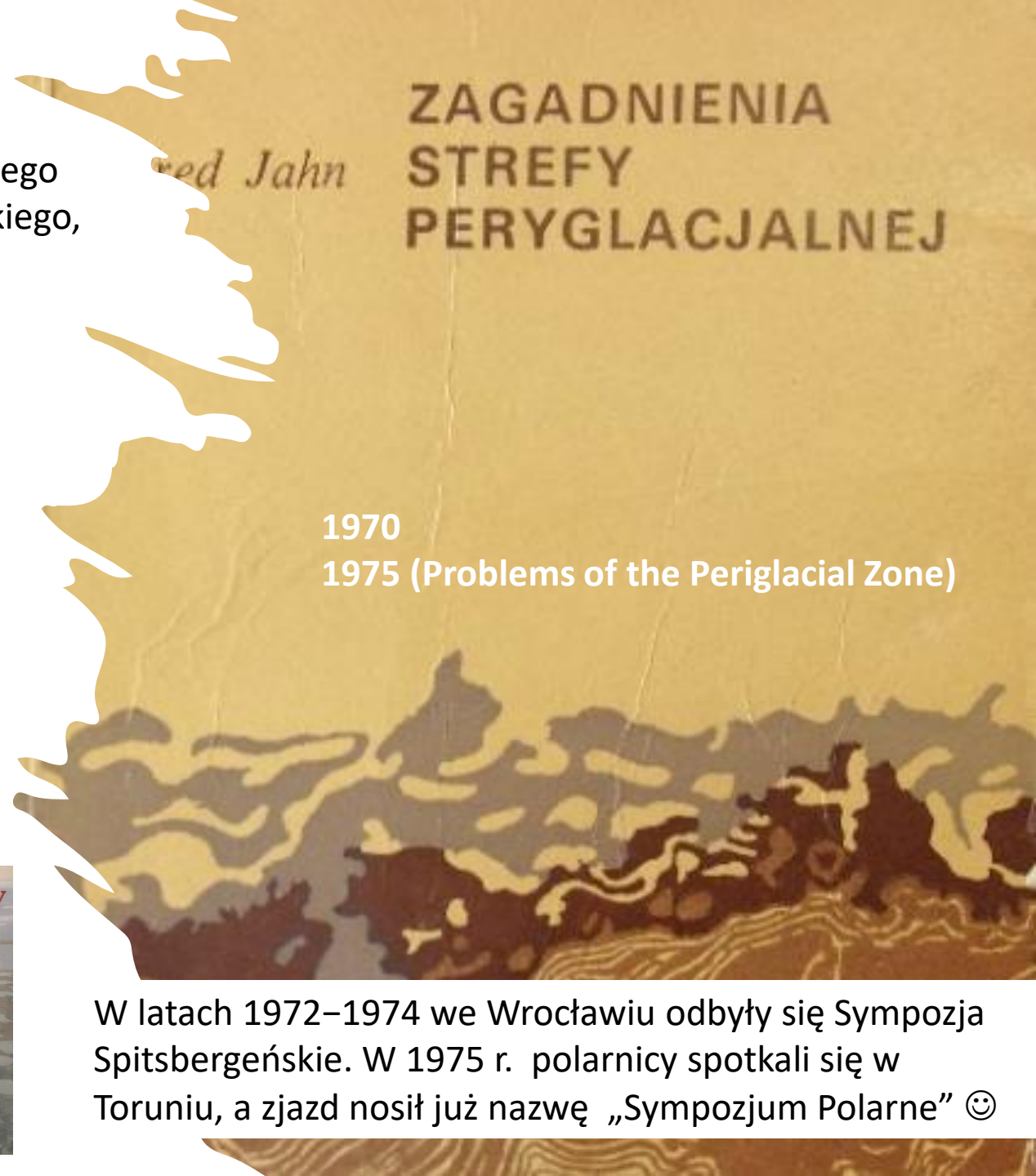
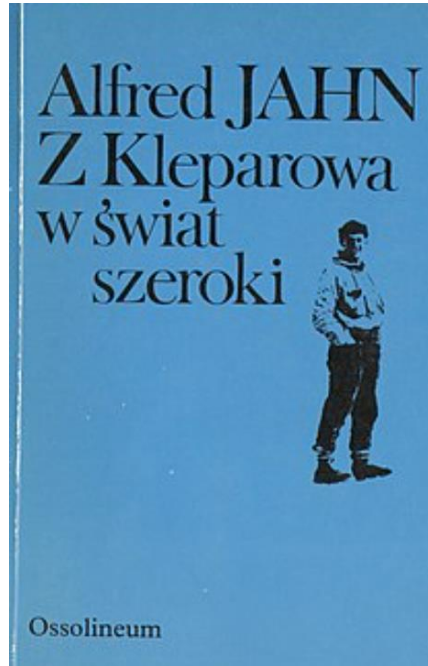


- **A. Kosiba** Odpowiedział na apel prof. Kulczyńskiego do uczonych polskich i przybył do Wrocławia we wrześniu 1945 r.
- Organizował od podstaw Katedrę Meteorologii i Klimatologii Inst. Geogr. wraz z Obserwatorium Meteorologicznym, które miało kontynuować pomiary prowadzone we Wrocławiu od 1791 r.
- W 1957 r. doprowadził do założenia Filii Górskiej Obserwatorium na Szrenicy (1361 m n.p.m.). Było to działanie, podobnie jak polska aktywność naukowa w Hornsundzie na Spitsbergenie, mieszczące się w ramach Międzynarodowego Roku Geofizycznego (MGR).
- Autor memoriałów o uczestnictwie polskich uczonych w MGR, został wyznaczony do prac Komitetu MGR i Komisji Wypraw Geofizycznych i Polarnych utworzonych przez PAN.
- Organizował grupy glaciologiczne i klimatologiczne, którymi kierował w czasie wypraw na Spitsbergen w latach 1957–1960, i które rozpoczęły program badawczy na lodowcach Hansa i Werenskiolda.
- W tym samym czasie grupami geomorfologicznymi i studiami peryglacjalnymi kierował drugi wrocławski profesor o korzeniach lwowskich, **Alfred Jahn** (wraz z prof. Janem Dylikiem z Uniwersytetu Łódzkiego).



Alfred Jahn (1915–1999)

geograf, geomorfolog i polarnik, prof. Uniwersytetu Wrocławskiego od 1950 r., w latach 1962–1968 rektor Uniwersytetu Wrocławskiego, członek rzeczywisty Polskiej Akademii Nauk,



ZAGADNIENIA
STREFY
PERYGLACJALNEJ

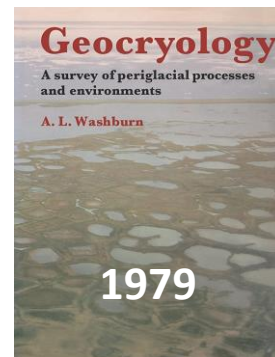
1970

1975 (Problems of the Periglacial Zone)

Albert
Lincoln
Washburn
(1911–2007)



Albert Lincoln Washburn (Photo: Stephen C. Porter).



W latach 1972–1974 we Wrocławiu odbyły się Sympozja Spitsbergeńskie. W 1975 r. polarnicy spotkali się w Toruniu, a zjazd nosił już nazwę „Symposium Polarne” ☺



Przełęcz Kosiby